



Le bois, source de **créativité**

Le bois, source de **chaleur**

Merci la forêt !

France Bois Forêt
www.franceboisforet.fr



Rapport d'activité 2010

~



Axe : Améliorer la compétitivité des entreprises





Mise en place d'une réunion technique :
« Bilan carbone / Fiche FDES / Analyse du Cycle de Vie »

La prise en compte de
l'environnement dans
les entreprises



une démarche grandissante

un argument marketing

des outils à maîtriser (réglementaires ou non)

1 réunion d'information pour les entreprises et les partenaires
« Bilan Carbone, les fiches FDES et l'analyse du cycle de vie »
Mardi 18 mai 2010 à Tulle

Intervenants :
Institut Technologique FCBA
ADEME Limousin
Témoignages d'entreprises



44 participants au total



Accompagnement à la prise en compte des poussières dans les ateliers bois du
Limousin

Depuis 2004 : **une action de
prévention des maladies
professionnelles** en collaboration
avec la DIRECCTE du Limousin :



Un dispositif incitatif sous forme d'**aide aux
mesurages** réalisés par un organisme accrédité
par le COFRAC, financé par la DIRECCTE du
Limousin

En 2010 :

- Poursuite du dispositif et de l'action de sensibilisation
- Accompagnement d'entreprises relevant des régimes général et agricole
- Poursuite du tarif collectif avec l'organisme accrédité ITGA

Le dispositif 2005-2010 s'achève et aura permis d'accompagner

- **27 entreprises** sur le dispositif 2010
- Plus d'**une centaine d'entreprises** au total **sur 6 ans**
- Soit près de **71 000 € d'aide** directe **aux entreprises**





Accompagnement des entreprises de la filière forêt/bois en période de crise

Contexte

- Une situation économique difficile depuis courant 2008
- Tous les secteurs d'activité de la filière concernés
- Signature du **plan de soutien en faveur de la filière forêt bois limousine** le 30 juin 2009 avec l'Etat et la Région Limousin

Un engagement des parties de mettre en œuvre les outils à leur disposition pour :

- 1/ Accompagner les entreprises face à leurs difficultés financières
- 2/ Défendre l'emploi salarié
- 3/ Investir dans les compétences et la gestion des ressources humaines
- 4/ Contribuer au soutien de l'activité

**Une action collective
portée par l'interprofession
en partenariat avec l'Etat et la Région Limousin**



Accompagnement des entreprises de la filière forêt/bois en période de crise

Objectifs de l'action collective et choix du prestataire

1/ Permettre aux entreprises de :

- Traverser la période de crise en maintenant leur activité
- Limiter le recours au chômage partiel voire au licenciement
- Eviter les pénuries de main d'œuvre formée en sortie de crise

2/ Accompagner les chefs d'entreprises :

En les informant des dispositifs de soutien existants

En les accompagnant dans leur mise en place



Constitution d'un comité de pilotage de l'action

Lancement d'un appel d'offre collectif pour sélectionner le prestataire (AF Conseil RH)

Intervention du cabinet spécialisé dans le conseil aux entreprises de la filière bois

Négociation d'un tarif avantageux pour le collectif rassemblé

Possibilité de financement par l'aide au Conseil de la Région Limousin

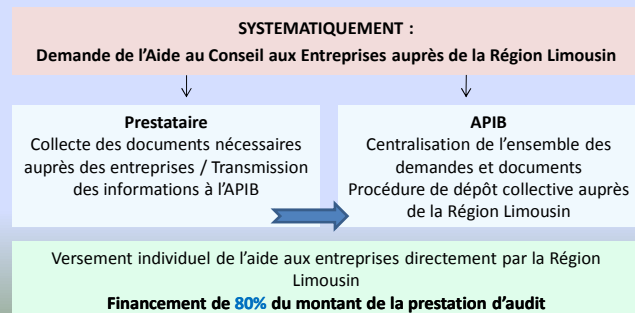




Accompagnement des entreprises de la filière forêt/bois en période de crise *La mission du prestataire*

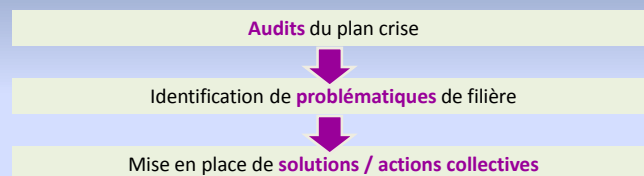
- 1 Etudier les conséquences de la crise sur l'entreprise
- 2 Présenter l'ensemble des solutions et dispositifs existants pour y remédier
- 3 Effectuer le montage des dossiers et la rédaction des demandes d'aides
Y compris l'aide au conseil pour la prise en charge d'une partie de sa prestation par la Région Limousin

Le financement de la prestation



Accompagnement des entreprises de la filière forêt/bois en période de crise *Bilan 2010*

- **51 entreprises** auditées par le prestataire
- **35 dossiers** de soutien mis en œuvre (FNE, aide à la trésorerie...)
- **3.8 millions d'euros** mobilisés dans les entreprises grâce au plan de soutien
- **135000 heures** de formation mises en place



Thématiques transversales :

- Réunions d'information à destination des professionnels (*dès 2010*)

Problématique de valorisation des feuillus :

- Projet de plateforme commerciale de sciages locaux (*dès 2010*)
- Projet de promotion et de développement du châtaignier (*2011-2012*)





Actions collectives en réponses aux problématiques identifiées lors des « audits crise »
Mise en place de 3 réunions d'informations « Plan de soutien filière bois »

Suite aux **audits** du plan de soutien filière bois = **identification de faiblesses** récurrentes dans les entreprises (*conditions de travail, hygiène et sécurité, gestion des personnels, commercialisation ...*)



Décision de mettre en place un cycle de 3 réunions d'information à destination des chefs d'entreprises

Journée 1 : Emploi, compétences et compétitivité
Vendredi 26 novembre 2010 à Tulle

Intervenants :

DIRECCTE du Limousin
Conseil Régional du Limousin
OPCIBA
Pôle emploi

Thèmes abordés :

Gestion de la crise (*constats et formation*)
Le salarié dans l'entreprise (*recrutement et contrat de travail*)



54 participants au total dont 32 entreprises



Actions collectives en réponses aux problématiques identifiées lors des « audits crise »
Etude de faisabilité plateformes commerciales collectives de sciages locaux

Crise économique depuis 2008
Concurrence accrue
Perte de marchés traditionnels
Baisses de chiffres d'affaires

Les scieries limousines feuillues et mixtes très touchées par la crise

Contexte économique mondial défavorable aux sciages feuillus français

⇒ **Une réflexion approfondie sur les nouveaux débouchés** (marchés, produits) grâce au regroupement de l'offre de bois locaux, aux nouveaux modes de commercialisation :

➔ **Lancement d'une étude de faisabilité de plateforme commerciale collective de bois locaux (physique et e-commerce)**





Actions collectives en réponses aux problématiques identifiées lors des « audits crise »

Etude de faisabilité plateformes commerciales collectives de sciages locaux

Les problématiques de l'étude :

- Eviter les circuits commerciaux trustés par les grands groupes
- Accéder directement à d'autres utilisateurs de bois sensibilisés aux bois de pays
- Profiter de l'interdiction latente des bois tropicaux
- Toucher de nouveaux clients par des méthodes commerciales innovantes

Le rôle de l'APIB :

- 2010 :**
- Elaboration du cahier des charges avec le prestataire SOMIVAL
 - Présentation de la démarche aux professionnels le 16/12/2010
- 2011 :**
- 1 réunion avec l'OCBF pour étudier le portage des phases 1 et 2 de l'étude
 - Suivi de l'étude et mobilisation de professionnels partants pour la mise en place opérationnelle d'un outil



Réalisation d'un stand commun au Carrefour du Bois de Nantes

11^{ème} édition du salon
du 2 au 4 juin 2010
Salon incontournable

Réservation d'un espace
commun de 130 m²
par l'APIB et ses partenaires

Une démarche avantageuse pour les entreprises

- Frais d'inscription réduits
 - Espace de rendez-vous
 - Insertion au catalogue
 - Animation permanente
-
- Elaboration de supports de communication (*bâches, accroches inter ilots, flyers distribués à l'entrée du Carrefour*)
 - Espace bien positionné sur le Hall 1 proche de l'entrée du Salon



13 entreprises (dont 3 limousines) de la filière Massif Central présentes sur le stand commun



Organisation d'une convention d'affaires sur le Massif Central

Principe : Organiser une manifestation d'envergure interrégionale en Limousin (130 participants attendus)

Objectifs: Améliorer les collaborations interrégionales et **favoriser les bois locaux** en organisant des **rencontres entre les professionnels** de la **première transformation** du bois et leurs clients potentiels de la **deuxième transformation**.

Action **100% Bois** initiée en 2010 dans le cadre de PFBMAC :

- Lancement d'un appel d'offre pour choisir l'organisateur : Package Organisation
- Réalisation d'un plan de communication (charte graphique, plaquette...)
- Mise en ligne d'un site Internet dédié aux inscriptions

MAIS

Une **mobilisation insuffisante** (conjuncture et difficultés des entreprises)



Manifestation reportée en 2011 sur un nouveau modèle



Axe : Développer le secteur de la construction bois





Structuration de l'offre et accompagnement du développement du marché régional de la construction bois

2010 : Lancement du recrutement d'un Délégué Bois Construction

Création d'un comité de recrutement comprenant :

- Les représentants des professionnels de la filière
- Les représentants des partenaires financiers du projet (Etat et Région Limousin)



Organisation d'une mission de veille technologique et commerciale en Amérique du nord



Amérique du nord :

- Un des plus grands producteurs de bois tempérés au monde
- Maîtrise de l'ensemble de la chaîne de production
- Fort taux de construction bois
- Grande productivité, grandes exploitations
- Nombreuses innovations produits ou procédés (*bois traités ou composites, ossature bois...*)



Un déplacement au Canada et aux Etats Unis sur l'optimisation des sciages dans la construction bois

Un spécialiste des missions professionnelles sur le thème forêt bois : l'agence TEMOS

Une mission de **8 jours du 25 septembre au 3 octobre 2010** à travers les **Etats Unis** et le **Canada** :





Organisation d'une mission de veille technologique et commerciale en Amérique du nord



Une délégation comprenant des professionnels :

- de la scierie et de l'exploitation forestière,
- des coopératives et du négoce,
- de la construction bois,
- de l'expertise forestière.

Les accompagnants :

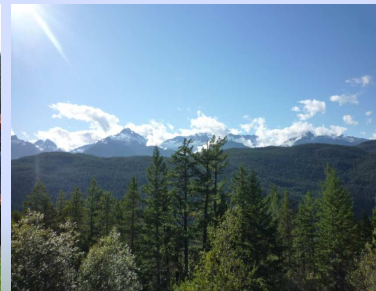
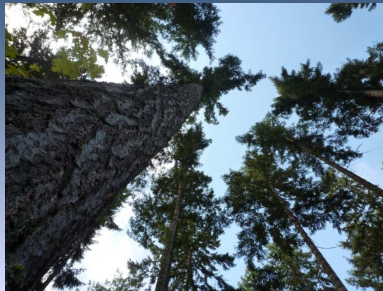
- la Déléguée Générale de l'APIB, Aline PICARONY
- deux guides dont un spécialiste de la filière bois, Jonas TOPHOVEN

Le programme :

- visites de plantations et de forêts primaires de douglas
- visites d'entreprises (exploitation forestière, scieries, construction bois)
- rencontres d'associations représentatives des secteurs de la forêt et de l'industrie sur place
- visites de chantiers de construction et de réalisations en bois.



Organisation d'une mission de veille technologique et commerciale en Amérique du nord





Organisation d'une mission de veille technologique et commerciale en Amérique du nord



Une délégation comprenant 17 participants (dont 12 professionnels de la filière limousine)



Réponse aux besoins de formation des prescripteurs et des maîtres d'ouvrages

OBJECTIF : Encourager l'usage du bois dans la construction



Formation des architectes
Thème : « **Construire avec le bois** »

Partenaire : **Ordre de Architectes**
Intervenants :
Cabinets et bureaux d'études spécialisés
AES et BDC

4 journées de formation à Tulle
janvier/février 2010

11 architectes
dont 5 du Limousin



Formation/sensibilisation des élus
Thème : « **La construction bois** »

Partenaires:
UrCoFor Auvergne Limousin
PNR Millevaches en Limousin
Intervenant : **Fanguin Consulting**

1 journée de formation à Saint Sétiers
mai 2010

12 participants dont 5 élus





Axe : Animer et insérer la filière dans le territoire



Suivi du contrat de progrès de la filière forêt bois en Limousin

Document stratégique définissant les enjeux de la filière pour 2007-2010

En 2010 :

- Collecte des indicateurs annuels de l'année 2009 auprès de plus de 20 partenaires de la filière
- Synthèse des chiffres reçus
- Organisation d'une réunion de concertation **le 9 juin 2010 à Tulle – 20 participants**
 - Faire le bilan et le suivi des indicateurs 2009
 - Adapter les indicateurs ou en identifier de nouveaux si besoin
 - Définir une méthode de travail pour l'écriture du projet de contrat de progrès à venir sur la période 2011-2014

Actualisation à venir pour la constitution d'une **version 2011-2014**



2011 : Attente des premières conclusions de **l'étude lancée par le Conseil Régional du Limousin et l'Etat** sur la filière bois dans le cadre de la future politique régionale et confiée au cabinet Ernst & Young.





Participation et suivi des dossiers de la filière Dossier transport des bois ronds

Capacité des véhicules de transport de bois ronds =

48 tonnes / 5 essieux et 57 tonnes / 6 essieux

A condition :

- qu'ils circulent sur les itinéraires arrêtés par le Préfet du département
- que les ensembles routiers respectent les spécifications du décret

Reste du réseau routier : poids total roulant autorisé = 40 tonnes maximum

Jusqu'à fin 2010 : Pas de réseau dérogatoire en Corrèze pour le transport des bois ronds (hormis A89 et A20)



Une demande émanant du Conseil Général et du Préfet de la Corrèze

Sortir d'une situation de non-droit

Permettre le développement d'un secteur porteur : la filière forêt bois

Conservier un patrimoine fragile

Préserver des infrastructures coûteuses



De nombreuses réunions de concertation et de négociations entre les représentants du Conseil Général de la Corrèze, de la Direction Départementale des Territoires, des professionnels de la filière bois et du transport (APIB, SEFSIL...).



Participation et suivi des dossiers de la filière Dossier transport des bois ronds

Les principaux axes de réflexion

1. Détermination d'un « réseau permanent »
2. La localisation des « points noirs »
3. Un raccordement maîtrisé et transparent au réseau permanent grâce à des itinéraires dérogatoires temporaires
4. La mise aux normes des moyens de transport
5. Un plan de contrôle opérationnel effectif
6. Des modalités de régulation : Une instance de médiation et de correction du système dans le temps, le Référentiel Qualité Logistique



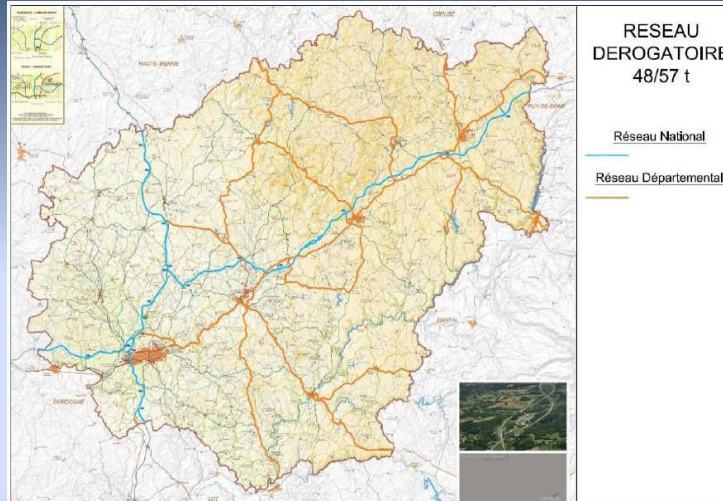
Mise en place du dispositif **Transbois** : outil de gestion des demandes de raccordement et de permission de voirie en ligne



www.transbois-limousin.com



Participation et suivi des dossiers de la filière
Dossier transport des bois ronds



Carte issue de **l'arrêté préfectoral du 29/12/10** portant réglementation de la circulation des véhicules transportant des bois ronds



Participation et suivi des dossiers de la filière
Dossier transport des bois ronds



Le rôle de l'APIB :

- **Suivi** de la mise en œuvre de l'outil Transbois : réunions avec les partenaires du dispositif (APIB/SEFSIL/DDT/Conseil Général 19/CyberCorrèze/CSI)
- **Saisie** des bases de données des exploitants
- **Communication** auprès des professionnels
- **Formation** des professionnels demandeurs en Limousin : élaboration des modules et animation des sessions de formation
- **Hotline** : - Appui technique réservé aux adhérents de l'APIB
- Remontée des problèmes techniques et doléances à la DDT

5 sessions d'1/2 journée : **10 et 24/02/11 à Tulle** - **11 et 25/02/11 à Meymac**

Contenu : Présentation du contexte

Démonstration de l'outil en ligne

Exercices pratiques

Formations supplémentaires début 2011 sur les régions limitrophes



**65 professionnels limousins formés
à l'outil Transbois début 2011**



Participation et suivi des dossiers de la filière Suivi des travaux de la filière bois et animation de la cellule de conseil

Participation aux travaux de l'ensemble des partenaires de la filière

- **Pôle éco-construction** du Limousin : voyage d'étude collectif en Suède
- **IRB** : Universités d'été en septembre 2010 à Strasbourg
Etude sur la valorisation du châtaignier
- **PFBMAC** : Carrefour du Bois de Nantes
Parcours Bois Massif Central
- **Les membres de la filière** : URCoFor (Bois énergie), PEFC Limousin, ADELI, France Douglas, Faire Vivre la Forêt Massif Central, FFB du Limousin, ...

Réponse aux sollicitations diverses et relais d'informations auprès des adhérents

Association avec des porteurs de projets sur des thématiques diverses (pôle de Lanaud, école forestière de Meymac, ...)



Edition du journal de la filière APIB Info

Edition de 2 numéros en 2010 :

- Rédaction des articles APIB
- Identification de thèmes porteurs, recherche de rédacteurs, collecte des articles
- Coordination avec le concepteur, l'imprimeur, le routeur

Révision de la charte du journal :

- Projet de parution en couleurs
- Harmonisation avec la charte du site de l'APIB

Travail débuté avec le concepteur pour :

- le choix de l'identité visuelle
- la recherche d'un imprimeur certifié PEFC



APIB Info n°14 (mars 2010)
APIB Info n°15 (octobre 2010)
3500 envois au total en 2010





Animation et mise à jour du site Internet

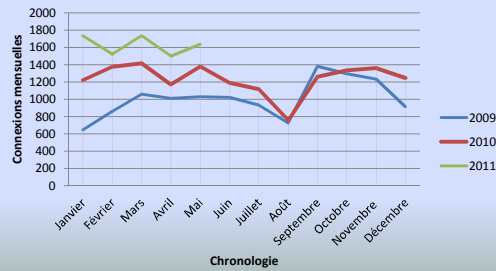
www.apib-limousin.com



- Mise à jour des contenus périodiques tous les deux mois
- Création de nouvelles rubriques (*zoom entreprises, annuaire professionnel...*)
- Collaboration avec le prestataire Plume Pudding
- Un important travail de rédaction et de collecte d'informations
- Un outil très utilisé et indispensable à toute action de communication

En 2010, 1200 connexions en moyenne chaque mois

Seuil de connexions maximum enregistré en mars 2011 avec **1737 visites dans le mois**



Promotion et diffusion de la mallette pédagogique Ecolobois

Mallette pédagogique réalisée par Atlanbois pour :

- Présenter la filière bois de la forêt à l'utilisation du bois
- Informer sur les caractéristiques du bois

Un outil destiné aux élèves de cycle 3 (CE2/CM1/CM2)

3 exemplaires de la mallette disponibles à l'APIB dans le cadre du travail avec IRB

Relayés via l'ALIEF auprès des écoles limousines :

- Renouvellement du partenariat en 2010
- Promotion de la mallette auprès des écoles et au sein de la filière



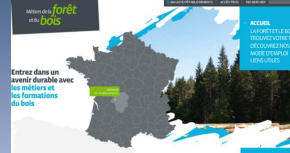
**En 2010 : prêt de la mallette à 7 écoles du Limousin
Soit une vingtaine de classes
450 élèves de primaire sensibilisés**





Recueil et mise en ligne des données limousines sur le site www.metiers-foret-bois.org

www.metiers-foret-bois.org



Site Internet à l'initiative de Fibra pour :
-Présenter les métiers et les diplômes de la filière en France
-Recenser les établissements dispensant les formations dans chaque région

Un outil national abondé par les interprofessions régionales

En 2010 :
- Recensement des établissements concernés en Limousin : 24
- Collecte et mise en ligne des fiches descriptives des établissements

**14 établissements limousins
Mis en ligne sur le site**



Les partenaires financiers



CONSEIL REGIONAL du Limousin

DRAAF du Limousin

(Direction Régionale de l'Alimentation, de l'Agriculture et de la Forêt)

DIRECCTE du Limousin

Services développement économique, travail, emploi et formation professionnelle
(Direction Régionale des Entreprises de la Concurrence, de la Consommation, du Travail et de l'Emploi)

